

Enfermedad Coronavirus 2019 (COVID-19): Preguntas Frecuentes para Candidatos y Receptores de Trasplantes

Última actualización marzo 16, 2020

La información sobre COVID-19 está cambiando rápidamente. Este documento será actualizado cuando sea posible con nueva información. Por favor comuníquese con su centro de trasplante si tiene inquietudes específicas.

Antecedentes:

Coronavirus son virus comunes que usualmente causan un resfriado simple. Cuando surgen nuevas cepas de virus, pueden causar enfermedades más graves, como se está viendo con la nueva enfermedad reciente del coronavirus llamada enfermedad del Coronavirus 2019 (COVID-19). Este coronavirus se llama virus del Síndrome Respiratorio Agudo Severo 2 (SARS-CoV-2). Este nuevo virus y enfermedad fueron la causa del brote en Wuhan, China, a partir de diciembre de 2019 y ahora se ha extendido a muchas partes del mundo.

Síntomas del COVID-19:

- Fiebre
- Tos
- Falta de aire
- Otros síntomas como la gripe
- Algunos receptores de trasplantes pueden desarrollar neumonía.

Actualmente, no existen antivirales o vacunas eficaces contra este virus, aunque los estudios para desarrollarlos están en curso.

Muchos receptores de trasplantes y sus familias tienen preguntas sobre COVID-19. La información y las preguntas a continuación están diseñadas para ayudar a dar respuestas con la información disponible actualmente, así como enlaces a sitios web nacionales e internacionales para obtener información actualizada regularmente.

Preguntas Frecuentes

P: ¿Los receptores de trasplantes tienen mayor riesgo de contraer el virus?

R: No tenemos información específica sobre si la infección por COVID-19 será más grave en los receptores de trasplantes en comparación con las personas sanas; sin embargo, otros virus a menudo causan enfermedades más graves en personas cuyo sistema inmune es bajo, como los receptores de trasplantes. Por esta razón, es importante tomar precauciones para prevenir la infección.

La infección ocurre principalmente a través del contacto directo y cercano con alguien que porta el virus.

- Se cree que las personas son más contagiosas cuando tienen síntomas, PERO algunas personas pueden portar el virus incluso si no muestran síntomas o solo están levemente enfermos.
- Es posible contraer el virus de una superficie que una persona infectada tocó si se tocó la nariz o la boca sin lavarse las manos antes de colocarlas en la superficie (como manijas de puertas, mesas, etc.).
- Las posibilidades de infectarse dependen de si hay individuos infectados que rodean al receptor del trasplante.

P: ¿Existen restricciones de viaje para los receptores de trasplantes?

R: COVID-19 ahora ha sido declarado una pandemia, lo que significa que se encuentra en la mayoría de las áreas del mundo. Por favor visite el sitio web de [CDC](#) para obtener información sobre la cantidad de infecciones en todo el mundo. Para obtener los avisos de viaje más actualizados, visite el sitio web del [Departamento de Estado de EE.UU.](#)

Actualmente recomendamos que los receptores de trasplantes:

- Sigam las recomendaciones de salud pública para el **distanciamiento social**. Quédese en casa tanto como sea posible y ponga distancia entre usted y otras personas si debe estar afuera.
- **No viajen** a áreas con grandes cantidades de virus circulante.
- Traten de **evitar** multitudes, especialmente si vive en un área donde se está viendo COVID-19. El nivel de riesgo varía según el país y el área, y está cambiando rápidamente.

Es mejor **posponer viajes no esenciales**, particularmente a países donde el acceso al cuidado médico puede ser limitado. También le sugerimos encarecidamente que los contactos familiares inmediatos de los receptores de trasplantes deben posponer los viajes no esenciales a áreas que se consideran de alto riesgo. Todos los planes de viaje deben discutirse con su proveedor de trasplante antes de viajar.

Es probable que las recomendaciones de restricción de viaje cambien con el tiempo. Consulte con frecuencia las recomendaciones actualizadas:

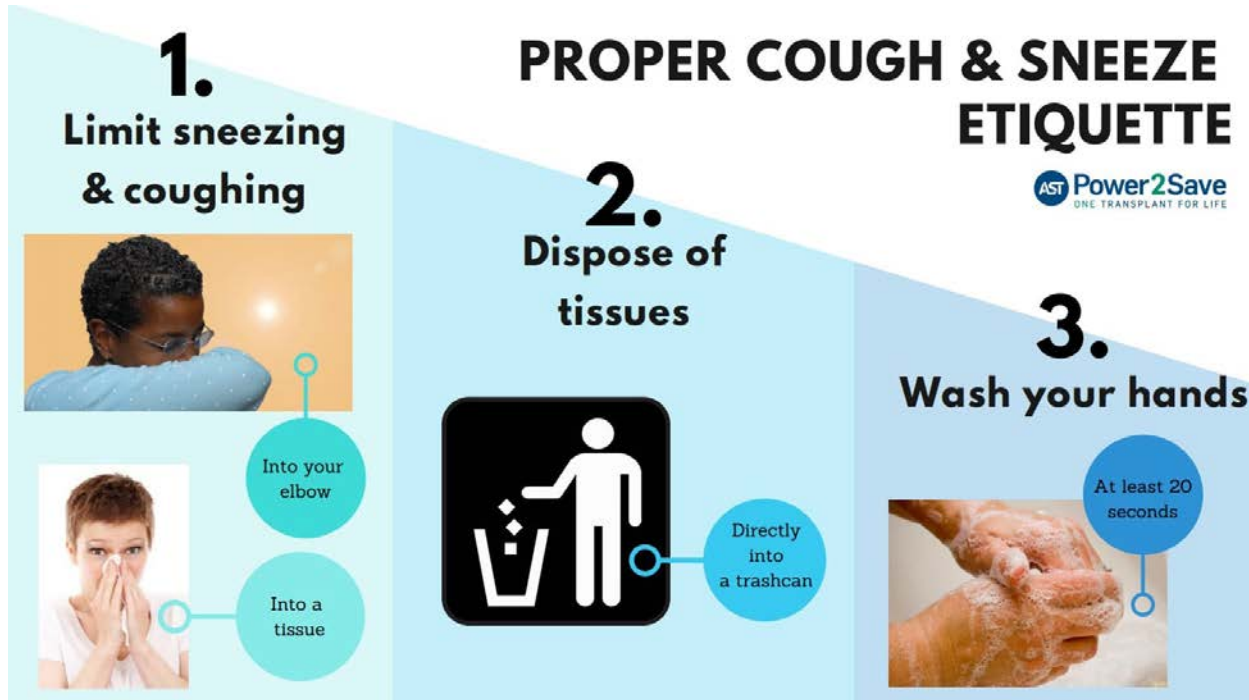
- [Centros para el Control y Prevención de Enfermedades \(CDC\)](#)
- [Organización Mundial de la Salud \(WHO\)](#)
- [En Canadá](#)

P: Un miembro de mi familia acaba de regresar de un área con alta actividad de COVID-19. ¿Qué debo hacer?

R: Es mejor evitar el contacto durante 14 días con personas que regresaron de un área donde podrían haber estado expuestas al COVID-19. Si el individuo permanece sano después de 14 días, se puede reanudar el contacto.

Si evitar el contacto no es posible, se recomienda:

- Practicar el lavado frecuente de manos o el uso de desinfectante para manos.
- Todos los miembros del hogar deben evitar tocarse los ojos, la boca y la nariz.
- Trate de limitar su contacto con el miembro de la familia. Mantenga la mayor separación posible.
- Se debe practicar la etiqueta de tos y estornudos (vea la figura a continuación).



ETIQUETA PROPIA PARA TOS Y ESTORNUDO

1. Limitar estornudo y tos
En su codo
En un pañuelo de papel

2. Desechar el pañuelo de papel
Directamente en un basurero

3. Lavar sus manos
Al menos 20 segundos

P: ¿Los receptores de trasplante deben usar una máscara o evitar lugares públicos?

R: El beneficio de usar máscaras en público es controvertido incluso para los receptores de trasplantes. No se sabe si usar una máscara ayudará a prevenir la infección. La mayoría de las máscaras quirúrgicas no son ajustadas y los aerosoles pueden pasar. Sin embargo, pueden **prevenir** que se toque la nariz y la boca. Los receptores de trasplantes deben evitar situaciones de hacinamiento.

Si usted tiene fiebre y está tosiendo y estornudando, debe:

- Dígalo a su centro de trasplante
- Póngase una máscara cuando salga en público, al hospital o a una clínica de trasplante.

En general, si elige usar una máscara para prevenir cualquier propagación de infección, se recomienda elegir una máscara quirúrgica (NO use una máscara N95) y úsela combinada con una buena higiene de las manos.

THE N95 VERSUS THE SURGICAL MASK

What are the differences? What is recommended?



N95 MASK

- Should be used **ONLY** by healthcare professionals
- Require testing to ensure the proper fit
- Use of this mask is **NOT** recommended for the public to prevent infection by the CDC or WHO



SURGICAL MASK

- Commonly seen within hospital or doctor's office waiting rooms
- Recommended for community use to prevent spreading germs to others via coughing or sneezing
- Will not 100% prevent someone from getting an illness from other people
- Can prevent one from touching their mouth or nose with their hands

LA N95 VERSUS LA MÁSCARA QUIRURGICA

¿Cuáles son las diferencias? ¿Qué se recomienda?

MÁSCARA N95

- Debe ser usada **SOLAMENTE** por profesionales de la salud.
- Requiere pruebas para garantizar el ajuste adecuado
- El uso de esta máscara **NO** es recomendada por CDC y WHO para el público para prevenir la infección

MÁSCARA QUIRURGICA

- Comúnmente vista en hospitales o en las salas de espera de consultorios médicos.
- Recomendada para uso comunitario para evitar la propagación de gérmenes a otras personas al toser o estornudar.
- No evitará al 100% que alguien contraiga una enfermedad de otras personas.
- Puede evitar que uno se toque la boca o la nariz con las manos

P: ¿Qué debo hacer si tengo síntomas respiratorios o similares a los de la gripe?

R: Existen muchas causas diferentes para la fiebre, la tos, la falta de aire y síntomas similares a los de la gripe.

Si usted, (1) no ha viajado a áreas de alto riesgo en las últimas dos semanas, o (2) no ha estado en contacto con alguien que tiene COVID-19 (por ejemplo, alguien que recientemente regresó de un país o un área con alto riesgo de actividad de COVID-19 y está enfermo) y si COVID no está presente en su comunidad, es **poco probable** que usted tenga COVID-19.

Actualmente, en América del Norte, la gripe y varios otros virus respiratorios también están circulando. Si cree que tiene COVID-19 basado en su historial de viaje o contacto o si hay una propagación comunitaria de COVID-19, llame a su equipo de trasplante para obtener más instrucciones. Si tiene tos o

fiebre y tiene acceso a una máscara, colóquese una **máscara quirúrgica** cuando esté en público (consulte la figura anterior titulada "El N95 Versus la Máscara Quirúrgica") **para evitar la propagación de la infección** a otra persona.

Si solo tiene síntomas leves, es posible que su centro de trasplantes no quiera que vaya a la clínica, así que **hable PRIMERO con su centro de trasplantes** antes de venir a un hospital o clínica.

P: ¿Qué debo hacer si un miembro de la familia / compañero de trabajo es diagnosticado con COVID-19?

R: Si un contacto cercano es diagnosticado o se sospecha que tiene COVID-19, él / ella debe evitar todo contacto posterior con el receptor del trasplante. El receptor del trasplante o sus familiares deben informar a su coordinador de trasplante que ha estado en contacto con alguien diagnosticado con COVID-19. El receptor del trasplante debe ser monitoreado para detectar síntomas y contactar a su coordinador de trasplante si desarrolla fiebre, tos o falta de aire.

Actualmente no existe una vacuna o medicamento aprobado para tratar o prevenir la infección, pero se están desarrollando ensayos clínicos.

P: ¿Cómo puedo hacerme una prueba para ver si tengo COVID-19?

R: En este momento, las pruebas de detección del virus que causa COVID-19 solo pueden realizarlas las autoridades de salud pública o instituciones seleccionadas. Muchas instituciones tienen pruebas limitadas en este momento, aunque esto puede cambiar. Si cree que tiene COVID-19, llame a su equipo de trasplante para obtener más instrucciones.

P: ¿Es seguro para mí ir al hospital para citas?

R: El riesgo de adquirir COVID-19 en hospitales de los Estados Unidos y Canadá sigue siendo muy bajo. Los centros de salud están evaluando a los pacientes por el riesgo de COVID-19, y si la sospecha es alta, esos pacientes están siendo aislados. Se pueden establecer medidas de protección adicionales a medida que avanza el brote, incluida la demora de las visitas de rutina para los receptores de trasplantes al menos varios meses después del trasplante. Por favor póngase en contacto con el equipo de trasplante para obtener más instrucciones.

P: ¿Qué puedo hacer para prepararme para un brote de COVID-19 en mi área?

R: Le recomendamos que tenga en cuenta lo que está sucediendo en su comunidad revisando los informes locales de salud pública.

Algunas otras cosas a considerar:

- Evitar las zonas abarrotadas y las personas enfermas.
- Lavarse las manos frecuentemente
- Asegurarse de tener suficientes suministros y medicamentos.
- Si es posible, tenga al menos 2 semanas de sus medicamentos restantes en todo momento.

- Verifique si su seguro le permite un suministro de 90 días en lugar de un suministro de 30 días.
- Si su seguro le suministra para 30 días a la vez, no espere hasta el día anterior para rellenar, sino rellene con una semana de anticipación cada vez.
- Considere:
 - Tener los medicamentos enviados a su hogar
 - Usar una farmacia con servicio de auto
 - Hacer que su cuidador recoja sus medicamentos de la farmacia para evitar lugares concurridos

P: Estoy esperando un trasplante. ¿Puedo contagiarme con COVID-19 de mi donante?

R: El riesgo de adquirir COVID-19 por donación de órganos es bajo. Los donantes están siendo examinados para detectar síntomas de COVID-19 y antecedentes de exposición. A los donantes vivos que han estado en áreas de alto riesgo o expuestos a alguien diagnosticado o evaluado por infección por COVID-19 generalmente se les pide que pospongan la donación de 14 a 28 días después de regresar. Algunas organizaciones de obtención de órganos están probando algunos o todos los donantes para COVID-19.

Además, se les pide a los donantes vivos que no viajen a áreas de alto riesgo durante al menos 14 días antes de la donación y supervisen por síntomas. También se solicita información sobre viajes recientes y posible exposición sobre donantes fallecidos para ayudar a determinar si es seguro usarlos para la donación de órganos y tejidos.

P: ¿Dónde puedo obtener información actualizada sobre COVID-19?

R: El [CDC](#) y [WHO](#) están trabajando arduamente para mantener información actualizada sobre la propagación de COVID-19, incluidas las condiciones cambiantes en los Estados Unidos.