

Enfermedad Coronavirus 2019 (COVID-19): Preguntas Frecuentes para Candidatos y Receptores de Trasplantes

Última actualización abril 29, 2020

La información relacionada a COVID-19 está cambiando rápidamente. Este documento será actualizado cuando sea posible con nueva información. Por favor comuníquese con su centro de trasplante con preocupaciones específicas. Puede encontrar una versión en PDF de esta información aquí.

Para acceso a este recurso en español, haga clic aquí.

Antecedentes:

Coronavirus son virus comunes que causan usualmente un simple resfriado. Cuando nuevas cepas de virus surgen pueden causar enfermedades más severas, como se está viendo con la nueva enfermedad reciente del coronavirus llamada enfermedad del Coronavirus 2019 (COVID-19). Este coronavirus se llama virus del Síndrome Respiratorio Agudo Severo 2 (SARS-CoV-2). Este nuevo virus y enfermedad fueron la causa del brote en Wuhan, China, a partir de diciembre de 2019 y ahora se ha extendido a la mayor parte del mundo.

Síntomas del COVID-19:

- Fiebre
- Tos
- Falta de aire/dificultad para respirar
- Escalofríos
- Dolores musculares
- Dolor de la cabeza
- Dolor de garganta
- Otros síntomas parecidos a la gripe (como fatiga)
- Náusea, diarrea, dolor abdominal
- Nueva pérdida del sentido del olfato y / o gusto
- Algunos recipientes de trasplantes pueden desarrollar neumonía.

Actualmente no existen antivirales o vacunas eficaces contra este virus, aunque los estudios para desarrollarlos están en curso.

Muchos recipientes de trasplantes y sus familias tienen preguntas sobre COVID-19. La información y las preguntas a continuación están diseñadas para ayudar a dar respuestas con la información disponible actualmente, así como enlaces a sitios web nacionales e internacionales para obtener información actualizada regularmente.

Preguntas Frecuentes

P: ¿Los recipientes de trasplantes tienen mayor riesgo de contraer el virus?

R: No tenemos información específica sobre si la infección por COVID-19 será más grave en los receptores de trasplantes en comparación con las personas sanas; sin embargo, otros virus a menudo causan enfermedades más graves en personas cuyo sistema inmunitario es bajo, como los receptores de trasplantes. Por esta razón, es importante tomar precauciones para prevenir la infección.

- La infección ocurre principalmente a través del contacto directo y cercano con alguien que porta el virus.
- Se cree que las personas son más contagiosas cuando tienen síntomas, PERO algunas personas pueden portar el virus incluso si no muestran síntomas o solo están levemente enfermos.
- Es posible contraer el virus de una superficie que una persona infectada tocó si se tocó la nariz o la boca sin lavarse las manos antes de colocarlas en la superficie (como manijas de puertas, mesas, etc.).
- Las posibilidades de infectarse dependen de si hay individuos infectados que rodean al receptor del trasplante.

P: ¿Existen restricciones de viaje u otras restricciones para los receptores de trasplantes?

R: COVID-19 ahora ha sido declarado una pandemia, lo que significa que se encuentra en la mayoría de las áreas del mundo. Visite el [sitio web de CDC](#) para obtener información sobre la cantidad de infecciones en todo el mundo. Para obtener los avisos de viaje más actualizados, visite el [sitio web del Departamento de Estado de EE. UU.](#)

Actualmente recomendamos que los receptores de trasplantes:

- Sigam [las recomendaciones de salud pública](#) para el **distanciamiento social**. Quédese en casa tanto como sea posible y ponga distancia entre usted y otras personas si debe salir.
- **Eviten viajar a menos que sea absolutamente necesario**. También sugerimos encarecidamente que los contactos familiares inmediatos de los receptores de trasplante pospongan los viajes no esenciales.
- **Eviten multitudes**, especialmente si vive en un área donde se está viendo COVID-19. El nivel de riesgo varía según el país y el área, y está cambiando rápidamente. Manténgase al día con lo que está sucediendo en su comunidad local.

Es probable que las recomendaciones de restricción de viaje cambien con el tiempo. Consulte con frecuencia las recomendaciones actualizadas:

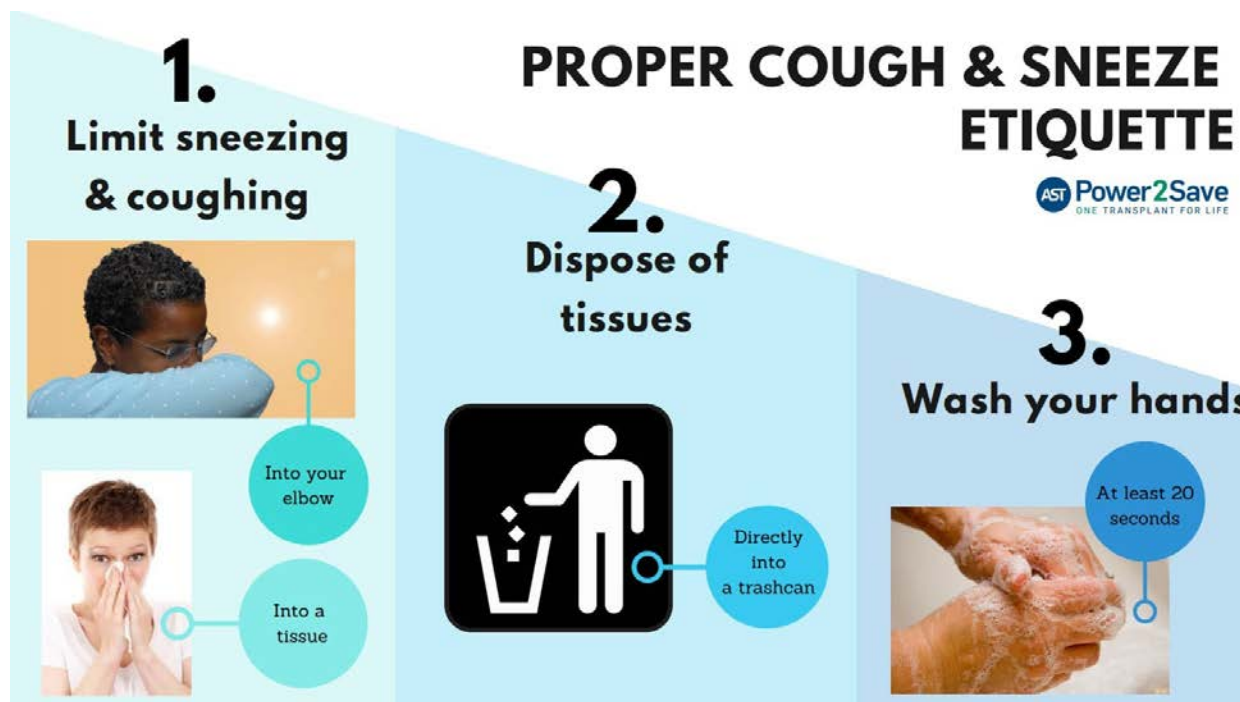
- [Centros para el Control y Prevención de Enfermedades \(CDC\)](#)
- [Organización Mundial de la Salud \(WHO\)](#)
- [Agencia de Salud Pública de Canadá](#)

P: Un miembro de mi familia acaba de regresar de un área con alta actividad de COVID-19. ¿Qué debo de hacer?

R: Es mejor evitar el contacto durante 14 días con personas que regresaron de un área donde podrían haber estado expuestas al COVID-19. Si el individuo permanece sano después de 14 días, se puede reanudar el contacto.

Si no es posible evitar el contacto, se recomienda:

- Practicar el lavado frecuente de manos o el uso de desinfectante para manos.
- Todos los miembros del hogar deben evitar tocarse los ojos, la boca y la nariz.
- Tratar de limitar su contacto con el miembro de la familia. Mantener la mayor separación posible.
- Se debe practicar la etiqueta de tos y estornudos (ver la figura a continuación).



ETIQUETA PROPIA PARA TOS Y ESTORNUDO

1. Limitar estornudo y tos
En su codo
En un pañuelo de papel

2. Desechar el pañuelo de papel
Directamente en un basurero

3. Lavar sus manos
Al menos 20 segundos

P: ¿Los receptores de trasplante deben usar una máscara o evitar lugares públicos?

R: El CDC ahora recomienda que personas lleven cubiertas de cara de tela donde otras medidas de distancia social pueden estar difícil a mantener. Estudios recientes indican que COVID-19 puede estar transmitido antes de mostrar síntomas. El virus puede transmitir cuando personas hablan, así como cuando ellos tosen y estornudan.

Las cubiertas de cara de tela recomendadas no son máscaras quirúrgicas o máscaras N95. Las máscaras o cubiertas de cara de tela **evitarán** que se toque la nariz y la boca y evitarán que propague el virus si no sabe que está infectado. El CDC tiene un video sobre cómo hacer su propia máscara.

De nuevo, los recipientes de trasplantes deben **evitar las multitudes**.

Si usted tiene fiebre y está tosiendo y estornudando, usted debe:

- Decirlo a su centro de trasplante
- Ponerse una máscara cuando esté dentro de 6 pies de otras personas.

Se recomienda continuar llevando máscaras combinadas con una buena higiene de manos.

THE N95 VERSUS THE SURGICAL MASK

What are the differences? What is recommended?



AST Power2Save
ONE TRANSPLANT FOR LIFE



N95 MASK

- Should be used **ONLY** by healthcare professionals
- Require testing to ensure the proper fit
- Use of this mask is **NOT** recommended for the public to prevent infection by the CDC or WHO

SURGICAL MASK

- Commonly seen within hospital or doctor's office waiting rooms
- Recommended for community use to prevent spreading germs to others via coughing or sneezing
- Will not 100% prevent someone from getting an illness from other people
- Can prevent one from touching their mouth or nose with their hands

LA MÁSCARA N95 VERSUS LA MÁSCARA QUIRURGICA

¿Cuáles son las diferencias? ¿Qué se recomienda?

MÁSCARA N95

- Debe ser usada **SOLAMENTE** por profesionales de la salud.
- Requiere pruebas para garantizar el ajuste adecuado
- El uso de esta máscara **NO** es recomendada para el público por CDC o WHO para prevenir la infección

MÁSCARA QUIRURGICA

- Comúnmente vista en hospitales o en las salas de espera de consultorios médicos.
- Recomendada para uso comunitario para evitar la propagación de gérmenes a otras personas al toser o estornudar.
- No evitará al 100% que alguien contraiga una enfermedad de otras personas.
- Puede evitar que uno se toque la boca o la nariz con las manos

P: ¿Qué debo hacer si tengo síntomas de gripe / respiratorios?

R: Hay muchas causas diferentes para fiebre, tos, falta de aire, malestar estomacal y síntomas parecidos a la gripe. Sin embargo, se debe descartar COVID-19 para la mayoría de los pacientes con estos síntomas en los Estados Unidos y Canadá.

Si usted cree que tiene COVID-19 basado en sus síntomas, llame a su equipo de trasplante para obtener más instrucciones. Si tiene tos o fiebre, trate de evitar estar en público. Si debe salir de su casa y tiene acceso a una máscara, colóquese una **máscara quirúrgica** (consulte la figura anterior titulada "La máscara N95 versus la máscara quirúrgica") cuando esté en público **para evitar la propagación de la infección** a cualquier otra persona.

Si solo tiene síntomas leves, es posible que su centro de trasplantes no quiera que vaya a la clínica, **así que hable PRIMERO con su centro de trasplantes** antes de venir a un hospital o clínica.

P: ¿Qué debo hacer si un miembro de la familia / compañero de trabajo es diagnosticado con COVID-19?

R: Si se diagnosticó un contacto cercano o se sospecha que tiene COVID-19, usted debe:

- Evitar todo contacto adicional con esta persona si es posible (duerma en cuartos diferentes, use baños diferentes). Si no es posible, usted debe asegurar que ustedes dos lleven máscaras cuando estén dentro de seis pies el uno del otro.
- Informar a su coordinador de trasplante que ha estado en contacto con alguien diagnosticado con COVID-19.
- Monitorear los síntomas (consulte más arriba) y comuníquese con su coordinador de trasplante de inmediato si presenta fiebre, tos o falta de aire.

Actualmente, no existe una vacuna o medicamento aprobado para tratar o prevenir la infección, pero se están realizando ensayos clínicos en algunos lugares.

P: ¿Cómo puedo hacerme una prueba para ver si tengo COVID-19?

R: En este momento, las pruebas para detectar el virus que causa COVID-19 están disponibles a través de diferentes mecanismos en diferentes ubicaciones. Si cree que tiene COVID-19, llame a su equipo de trasplante para obtener más instrucciones, ya que estarán al tanto de lo que está disponible en su área.

P: ¿Es seguro para mí ir al hospital para citas?

R: Las instalaciones de atención médica están evaluando a los pacientes para determinar el riesgo de COVID-19, y si la sospecha es alta, esos pacientes están siendo aislados. Se pueden instituir medidas de protección adicionales a medida que avanza el brote, incluida la demora de las visitas de rutina para los receptores de trasplantes que se encuentran bien al menos varios meses después del trasplante. Póngase en contacto con su equipo de trasplante para obtener más instrucciones.

P: ¿Qué puedo hacer para prepararme para un brote de COVID-19 en mi área?

R: Le recomendamos que tenga en cuenta lo que está sucediendo en su comunidad revisando los informes locales de salud pública.

Algunas otras cosas para considerar:

- Evitar áreas concurridas y personas enfermas
- Lavarse las manos frecuentemente
- Asegurarse de tener suficientes suministros y medicamentos.
- Si es posible, tener al menos 2 semanas de sus medicamentos restantes en todo momento.
- Verificar si su seguro permite un suministro de 90 días en lugar de 30 días.
- Si tiene suministros de seguro 30 días a la vez, no esperar hasta el día anterior para volver a surtirlos, sino surtir con una semana de anticipación cada vez.
- Considere:
 - Tener los medicamentos enviados a su hogar
 - Usar una farmacia de autoservicio
 - Hacer que su cuidador recoja sus medicamentos de la farmacia para evitar lugares concurridos

P: Estoy esperando un trasplante. ¿Podría contagiarme con COVID-19 de mi donante?

R: El riesgo de adquirir COVID-19 por donación de órganos es bajo. Los donantes están siendo examinados para detectar síntomas de COVID-19 e historial de exposición, incluido viajes. Muchas organizaciones de obtención de órganos están probando algunos o todos los donantes para COVID-19.

A los donantes vivos que han estado en áreas de alto riesgo o expuestos a alguien diagnosticado o evaluado por infección de COVID-19 generalmente se les pide que pospongan la donación de 14 a 28 días después de regresar. Además, se les pide a los donantes vivos que no viajen a áreas de alto riesgo durante al menos 14 días antes de la donación y supervisen los síntomas.

P: ¿Qué debo hacer si mi comunidad está “reabriendo” o aflojando los órdenes de quedarse en casa?

R: Si su trabajo pide que usted venga al trabajo donde tendrá muchas interacciones con otros, usted puede tratar de obtener una exención médica y debe hablar con su trabajo y su centro de trasplante. Usted también puede preguntar sobre reasignación a un área con menos interacciones cara a cara. Nosotros recomendamos que continúe practicando la distancia social todo lo posible y continúe llevando las máscaras cuando usted sale de la casa hasta que las infecciones en su área son mínimas.

P: ¿Dónde puedo obtener información actualizada sobre COVID-19?

R: Los [CDC](#) y la [OMS](#) están trabajando arduamente para mantener información actualizada sobre la propagación de COVID-19, incluidas las condiciones cambiantes en los Estados Unidos.